

Jak zabrać się do malowania

Narzędzia potrzebne do typowego malowania.

pędzle: płaskie wąski i szeroki, zakrzywiony kaloryferowiec

folia malarska

taśmy papierowe: wąska i szeroka

szpachelki: wąska, szeroka

skrobak trójkątny, skrobak z wycięciem na wałek

wiaderko plastikowe

kuweta dopasowana do wałka lub kratka

wałek/wałki duży i szeroki, mały i wąski

śrubokręty prosty i krzyżak mały i duży

listwa/patyk do mieszania farby

uchwyt + siatka lub papier ścierny lub gąbka ścierna do szlifowania szpachli

pistolet do silikonu

ew. wiertarka z mieszadłem do szpachli

ew. drabinka malarska

DO CZEGO BĘDĄ POTRZEBNE POSZCZEGÓLNE NARZĘDZIA?

pędzel mały - do malowania wszystkich trudno dostępnych miejsc, w okolicach okna, przy framugach drzwi itp.

pędzel duży - do malowania naroży i kątów lub większych powierzchni

pędzel zakrzywiony, tzw. kaloryferowiec - służy do malowania powierzchni za kaloryferami lub samych kaloryferów

folia malarska - służy do przykrycia podłogi, mebli w celu ich ochrony przed zabrudzeniem farbą, koszt folii jest niewielki a oszczędność czasu przy późniejszym sprzątnięciu ogromna

taśmy papierowe, wąska i szeroka - służą do przyklejenia folii do listwy przypodłogowej i do oklejania ościeżnic okien i drzwi, kontaktów, lamy i wszystkich elementów które przy malowaniu można niechcący pomalować; wykorzystuje się je także w przypadku malowania ścian/sufitu na różne kolory do oddzielenia jednego koloru od drugiego

szpachelki wąska i szeroka - służą do nakładania szpachlówki w miejsca ubytków i pęknięć na ścianach, wąskiej metalowej szpachelki można także użyć do usuwania ze ściany łuszczącej się farby i przy sprzątnięciu do zeskrobania zaschniętej farby

skrobak trójkątny i z wycięciem na wałek - przydadzą się do usuwania łuszczących się farb ze ścian oraz resztek farby z podłogi parapetów i innych miejsc, można do tego celu użyć także w/w wąskiej szpachelki

wiaderko plastikowe, może być po farbie z poprzedniego malowania - będzie potrzebne do przygotowania szpachli lub gipsu do uzupełnienia ubytków i pęknięć w ścianach lub do przygotowania roztworu wody z środkami myjącymi do umycia ścian

kuweta - służy do równomiernego nabierania farby na wałek, jest bardzo wygodna i praktyczna w użyciu - lepsza od kratki zakładanej na wiadro, ponieważ nie do każdego wiadra kratka i wałek się zmieszczą

wałek - przy jego pomocy szybko, łatwo i równomiernie można pomalować duże powierzchnie ścian

śrubokręty - będą ew. potrzebne do odkręcenia/przykręcenia kontaktów i gniazdek

mieszadło do farby - każdą farbę przed użyciem należy starannie wymieszać, przy pomocy płaskiego drewnianego mieszadła można to zrobić dokładnie i się nie pobudzić

pistolet do silikonu - przy okazji przemalowywania pomieszczenia można wypełnić masą akrylową SILAKRYL wszelkie bardzo nieestetycznie wyglądające szczeliny przy listwach przypodłogowych i ościeżnicach drzwi

siatka do szlifowania, papier ścierny, uchwyt do siatki do szlifowania lub gąbka ścierna - przy okazji malowania bardzo często należy uzupełnić ubytki lub pęknięcia w ścianach szpachlówkami, po nałożeniu ich na ścianę i wyschnięciu należy je wygładzić/przeszlifować przy pomocy siatki lub papieru ściernego lub gąbki ściernej

pistolet do silikonu - przy okazji malowania można uzupełnić nieestetyczne szczeliny przy listwach przypodłogowych lub ościeżnicach drzwi przy pomocy masy akrylowej SilAcryl - sprzedawana jest w kartuszach z których masę dozuje się właśnie przy pomocy pistoletu do silikonu

wiertarka z mieszadłem do szpachli - szpachlówki sypkie służące do uzupełniania ubytków i wyrównywania ścian przed użyciem należy dokładnie wymieszać z wodą, najprościej i najdokładniej można to wykonać przy pomocy wiertarki i mieszadła do szpachli

drabinka malarska - aluminiowa (lekka i droższa) lub stalowa (cięższa i tańsza) to spory wydatek, ale w zasadzie w każdym gospodarstwie domowym będzie służyła przez wiele lat do różnych celów

Przygotowanie ścian do malowania

Przygotowanie ścian do malowania - ocena stanu podłoża i ew. naprawy, mycie ścian, uzupełnianie ubytków.

Przygotowanie ścian do malowania - ocena stanu podłoża i ew. naprawy, mycie ścian, uzupełnianie ubytków



przed rozpoczęciem malowania ściany należy dokładnie obejrzeć - w różnych miejscach potrzeć intensywnie dłonią aby sprawdzić czy nie są skredowanie tzn. na dłoni pozostaną ślady starych pigmentów, w takim przypadku będzie konieczne gruntowanie Impregnatem gruntująco-wzmacniającym



w tym przypadku, gdy ściany są jeszcze w dobrym stanie (czysta dłoń)...



ograniczymy się jedynie do ich przemycia wodą z dodatkiem mydła malarskiego przy pomocy pędzla ławkowca



wszystkie miejsca gdzie powłoka farby jest popękana lub odstaje od podłoża powinny być namoczone, a luźno związana farba z tych miejsc usunięta



przy okazji malowania warto wypełnić nieestetycznie wyglądające szczeliny przy listwie przypodłogowej, ościeżnicach okien i drzwi masą akrylową.



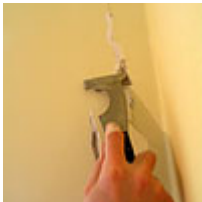
przy pomocy pistoletu do silikonu wypełniamy szczelinę...



...a następnie wygładzamy ją mokrą gąbką



wszelkie pęknięcia ściany...



... należy pogłębić metalową szpachelką oraz dokładnie zeszkrobać jego brzegi i odpylić



do wiadra wlać odpowiednią ilość wody i wsypać szpachlę Acryl Putz start a następnie wymieszać ją dokładnie ręcznie lub przy pomocy wiertarki



węższą szpachelką nałożyć szpachlę wzdłuż pęknięcia



w mokrą szpachlę wzdłuż pęknięcia zatopić taśmę z fizeliny lub siatkę zbrojącą



szerszą szpachelką nałożyć szerszą warstwę szpachlówki i pozostawić ją do wyschnięcia - w czasie gdy będzie ona schła możemy przystąpić do malowania sufitu

Zaczynamy malowanie.

kuwetę malarską wkładamy do worka foliowego np. na śmiecie lub foliowej reklamówki



folię zawijamy pod spód i skleamy taśmą papierową



super kompletny zestaw do malowania: przygotowana kuweta, wałek duży i mały, cztery rodzaje pędzli: płaskie mały, średni i duży oraz kaloryferowiec - z takimi narzędziami malowanie nam nie straszne!



z opakowania farby zrywamy plombę zabezpieczającą



wieczko farby naciskamy jedną ręką na środku a drugą jego brzeg w miejscu gdzie znajdowała się plomba unosimy do góry



farbę przed malowaniem należy starannie wymieszać



a następnie naleć do kuwety i nadmiar zebrać pędzlem z brzegu opakowania



zaczynamy od malowania kątów wokół pomieszczenia małym wałeczkiem lub pędzlem - połączenie sufitu ze ścianami



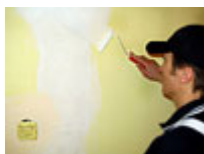
także wokół lampy powinniśmy najpierw pomalować pędzlem



dopiero po pomalowaniu kątów przystępujemy do właściwego malowania sufitu wałkiem zamocowanym na kijku teleskopowym - malujemy od okna cofając się w głąb pokoju; za każdym razem po namoczeniu wałka malujemy zachodzące na siebie kwadraty o powierzchni ok. 1m²



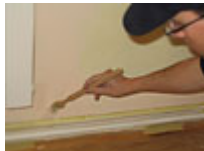
po pomalowaniu sufitu pierwszy raz można przystąpić do malowania ścian, ale przed tym musimy wyschniętą szpachlówkę przeszlifować siatką ścierną nałożoną na packę lub papierem ściernym lub gąbką ścierną



po przeszlifowaniu szpachlowane miejsca należy zagruntować farbą emulsyjną podkładową Śnieżka Grunt



po pomalowaniu pierwszy raz całego sufitu, przeszlifowaniu i zagruntowaniu szpachlowanych miejsc przystępujemy do malowania ścian - znowu zaczynamy od kątów małym wałeczkiem lub pędzlem



trudno dostępne miejsca wokół kaloryfera malujemy pędzlem kaloryferowcem



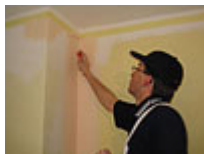
sufit pomalowany jeden raz na biało natomiast ściany przygotowane do malowania - szpachlowane miejsca przeszlifowane i zagruntowane, wszystkie kąty i trudno dostępne miejsca pomalowane- można przystąpić do pierwszego malowania ścian wałkiem



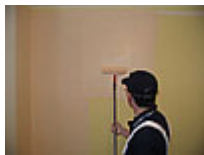
w naszym pomieszczeniu biały kolor będzie wychodził na ściany na wysokość 8cm - wokół ścian zaznaczamy ołówkiem tą wysokość



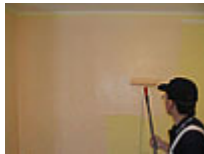
a następnie naklejamy na ścianę szeroką taśmę papierową tak aby jej dolna krawędź umieszczona była na równo z wyznaczonym poziomem



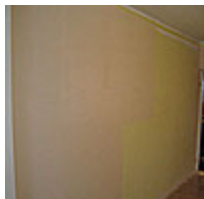
w ten sposób mamy wyznaczoną granicę pomiędzy kolorem białym sufitu a brzoskwiniowym ściany - domalowywujemy kolor w kątach i narożach do dolnej krawędzi taśmy



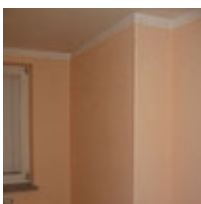
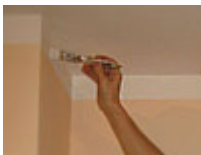
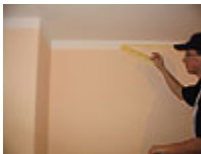
a następnie przystępujemy do malowania wałkiem całych powierzchni ścian - podobnie jak w przypadku malowania sufitu po namoczeniu w farbie wałka malujemy zachodzące na siebie kwadraty o boku 1mx1m w kolejności jak na zdjęciu



wałkiem powinniśmy wykonywać na danej powierzchni następujące ruchy - patrz zdjęcie



malując po kolei coraz to dalsze fragmenty ściany wg kolejności jak na zdjęciu



malując po południu dobrze jest rozłożyć pracę na dwa wieczory - jeżeli musimy przerwać pracę nie trzeba myć wałka - z kuwety należy zlać farbę do opakowania a następnie wałek owinąć szczelnie nałożonym na kuwetę workiem foliowym...

...okleić taśmą papierową...

...i pozostawić do następnego dnia. Uwaga! nie należy pozostawiać w taki sposób wałka dłużej niż tydzień - mimo że nie dochodzi do niego powietrze farba zasycha i może się zdarzyć że nie będzie jej można wypłukać z wałka

następnego dnia malujemy drugi raz sufit i ściany - stosując się do wszystkich powyższych zasad dotyczących kolejności, po tej czynności odklejamy taśmę z połączenia sufitu i ściany

miejsce w którym przyklejona była taśma ew. poprawiamy pędzlem

ostatnim etapem malowania jest pomalowanie rur instalacji co przy pomocy farby Śnieżka do kaloryferów zabarwionej na kolor ścian przy pomocy uniwersalnej pasty koloryzującej Colorex

po tej czynności zwijamy z podłogi folię malarską, montujemy ponownie gniazdka i oświetlenie, wieszamy zasłony - pokój jest przemalowany...

Jeszcze raz zwięźle malowanie krok po kroku - plan pracy

1. zdjąć obrazy, zwinąć dywan, wynieść/przesunąć meble na środek
2. przykryć podłogę folią malarską i przykleić jej brzegi do listwy lub podłogi
3. taśmą okleić gniazdka, kontakty i ościeżnice okien i drzwi wąską taśmą, ew. zdemontować gniazdka
4. mocno zabrudzone ściany, zatłuszczone miejsca ew. przemyć wodą z mydłem malarskim
5. wypełnić masą akrylową szczeliny przy listwie przypodłogowej
6. przygotować szpachlówkę (Acryl Putz start zmieszać z wodą)
7. zeszkobać szpachelką ew. łuszczącą/odstającą farbę

8. pęknięcia lub szczeliny w ścianach pogłębić rogiem szpachelki, odpylić
9. wypełnić/zaszpachlować wszelkie ubytki, pęknięcia, rysy
10. wtopić w mokrą szpachlę flizelinę lub siatkę zbrojącą i nałożyć drugą warstwę
11. pomalować pędzlem/wałeczkiem naroża sufitu na biało ("wyjechać" białym niż będzie malowane na biało)
12. przygotować kuwetę - nałożyć na nią reklamówkę
13. wymieszać białą farbę i nalać farbę do kuwety
14. malować wałkiem sufit (zaczynamy od okna cofając się w głąb pokoju)
15. pomalować pędzlem/wałeczkiem (farbą kolorową) wszystkie kąty, okolice okien, drzwi (sufit w tym czasie schnie)
16. pomalować wałkiem drugi raz sufit - folię z kuwety wyrzucić, wałek umyć - będzie teraz używany do drugiego koloru
17. przeszlifować wyschniętą już szpachlę
18. wyznaczyć linię odcięcia białego od koloru (ołówkiem oznaczyć np. 3cm poniżej kąta)
19. nakleić taśmę w miejscu połączenia kolorów
20. przygotować zestaw drugiego koloru (kuweta + nowa reklamówka + farba kolorowa)
21. malować ściany dwa razy wałkiem
22. odkleić taśmę i poprawić pędzlem miejsca w których była naklejona
23. zwinąć folię
24. sprzątanie

Jak dobrać farby emulsyjne do malowania wnętrza?

Farby emulsyjne przeznaczone do malowania ścian wewnątrz pomieszczeń muszą spełniać kilkanaście różnych wymogów stawianych im przez Polską Normę - m.in. muszą posiadać odpowiednią siłę krycia (czyli zdolność zamalowywania poprzedniej warstwy farby, innego koloru, muszą być odpowiednio paroprzepuszczalne (paroprzepuszczalność musi być większa lub równa tzw. granicznemu współczynnikowi oporu dyfuzyjnego), muszą mieć odpowiednią lepkość i gęstość (właściwości fizyczne mające wpływ na sposób i łatwość nakładania farby). Oprócz tych wymogów farba emulsyjna do malowania wnętrza pomieszczeń jest zaklasyfikowana do jednej z trzech grup ze względu na tzw. odporność mechaniczną powłoki.

Ściany wewnątrz pomieszczeń bardzo często narażone są na intensywne ścieranie lub zabrudzenie. Jeżeli ściana jest pomalowana odpowiednio dobraną farbą można ją np. umyć bez potrzeby ponownego odmalowywania. Z drugiej strony przy doborze farb należy wziąć pod uwagę także aspekt ekonomiczny - zmywalne farby są bowiem znacznie droższe od tych odpornych tylko na ścieranie na sucho. Jednym z ważniejszych właśnie kryteriów podziału farb emulsyjnych przeznaczonych do malowania ścian i sufitów wewnątrz pomieszczeń jest odporność mechaniczna powłoki. Farby emulsyjne do wnętrza dzielą się pod tym względem na trzy podstawowe grupy: Rodzaju III (oporne "tylko" na ścieranie na sucho, tanie), Rodzaju II (odporne na zmywanie, droższe) i Rodzaju I (odporne na szorowanie, najdroższe i najmocniejsze - przy ich użyciu uzyskać można najtrwalsze wymalowania).

Jaka z kolei jest różnica pomiędzy farbą emulsyjną zmywalną a szorowalną? Jeżeli przyjąć odporność emulsji zmywalnej jako 1 to odporność na zmywanie emulsji szorowalnej wynosi 3.

Jak odpowiednio dobrać farby do różnych powierzchni?

- Świeże, niemalowane wcześniej ściany warto malować droższymi farbami zmywalnymi (Rodzaju II lub I - odpornymi na zmywanie lub na szorowanie), ponieważ będą miały znacznie dłuższą trwałość. Dotyczy to szczególnie ścian wygładzonych szpachlówkami.
- Świeżo położone płyty gipsowo-kartonowe należy zagruntować farbą podkładową, a następnie (podobnie jak powyżej) także warto pomalować farbą odporną na zmywanie lub szorowanie - dotyczy to także powtórnego malowania płyt gipsowo-kartonowych.
- Jeżeli ściany były wcześniej malowane wielokrotnie niewiadomego rodzaju farbami nie warto stosować droższych farb zmywalnych lub tym bardziej szorowalnych! Nawet lepsza farba nałożona na słabe podłoże nie spełni dobrze swojego zadania - czyli na stare, słabe, wielowarstwowe podłoża należy zastosować tańszą farbę Rodzaju III. Nie jest to oczywiście regułą - należy ocenić stan podłoża i przyczepność nałożonych wcześniej warstw. Jak to zrobić? Należy dokładnie przyjrzeć się ścianom, można wykonać prosty test - w kilku miejscach należy przykleić i mocno docisnąć do ściany samoprzylepną taśmę malarską i następnie oderwać ją energicznym ruchem. Jeżeli do taśmy przyklejona jest stara farba to po pierwsze należy do malowania stosować tańsze farby Rodzaju III a po drugie oznacza to, że przyczepność starych farb do podłoża jest znikoma i raczej należy je namoczyć i usunąć mechanicznie przed malowaniem. Niestety oznacza to także

znaczny nakład pracy i konieczność późniejszego wyrównania ścian przy pomocy szpachlówek .
Ale po całkowitym usunięciu starych powłok i zaszpachlowaniu całych ścian efekt będzie olśniewający.

- W pomieszczeniach, w których ściany nie będą narażone na intensywne ścieranie, a na malowanie nie chcemy wydać niepotrzebnie pieniędzy należy użyć najtańszej farby Rodzaju III
- Jeżeli mimo tego chcemy uzyskać wymalowania odporne na zmywanie - należy usunąć mechanicznie słabe stare powłoki malarskie, wyrównać ewentualne nierówności szpachlą i zastosować farby Rodzaju II lub I
- Aby obniżyć koszty, do malowania sufitów, bez względu na to czy są malowane pierwszy, czy kolejny raz, można użyć najtańszych farb rodzaju III odpornych na ścieranie na sucho - ma to znaczenie szczególnie przy większym malowaniu np. gdy przystępujemy do malowania całego nowo wbudowanego domu (przy malowaniu jednego pomieszczenia nie polecamy tej metody ze względu na kłopot - potrzeba kupna dwóch farb itp.)

Czy wiesz że:

Farby emulsyjne do wnętrz dzielą się na trzy Rodzaje: III, II i I

Litery oznaczają słowa: tarcie, mycie szorowanie.

Rodzaj III - najtańsze, odporne na ścieranie/tarcie na sucho

Rodzaj II - średnio drogie - są odporne na zmywanie

Rodzaj I - najdroższe - odporne na szorowanie (trzy razy "lepsze" od odpornych na zmywanie)

Dobór farby emulsyjnej do malowania pomieszczenia jest kompromisem pomiędzy stanem w jakim znajdują się przeznaczone do malowania ściany, oczekiwaniami co do wytrzymałości nowej powłoki malarskiej i zasobnością portfela klienta.

Dlaczego należy gruntować płyty gipsowo- kartonowe?

Po wykonaniu spoinowania płyt gipsowo-kartonowych do pomalowania mamy dwojaki rodzaj powierzchni (zdjęcie 7) - jedna z nich to spoina płyty wykonana ze szpachli, której głównym składnikiem jest gips. Gips jest materiałem mocno chłonnym wodę - w tych miejscach, na spoinach farba wysycha znacznie szybciej. Wyszlifowana szpachlówka jest także znacznie bardziej gładka od widocznej po obu stronach spoiny szorstkiej i zielonej powierzchni płyty gipsowo-kartonowej. Zwykle farby nawierzchniowe wprawdzie pokryją takie powierzchnie, ale nie zamaskują dostatecznie różnic w szorstkości powierzchni. Żeby dokładnie ujednorodnić powierzchnię należy zastosować specjalnie opracowaną do tego celu farbę. Taką farbą jest podkładowa farba emulsyjna **ŚNIEŻKA GRUNT**. Jej skład został specjalnie dobrany w taki sposób, aby farba nakładała się jedną grubą warstwą i czyniła powierzchnie płyt gipsowo-kartonowych jednorodnymi. Na zachodzie Europy i w Stanach Zjednoczonych, gdzie płyty gipsowo-kartonowe stosuje się od wielu już lat, takie farby określa się mianem Primer (czyt. prajmer).

